

Die VDDS Schnittstelle

Die VDDS Schnittstellen Aktivierung in DIOS MP



Um die VDDS Schnittstelle freizuschalten, muss DIOS MP „Als Administrator ausgeführt“ werden. Klicken Sie dazu mit der rechten Maustaste auf die Startverknüpfung und starten Sie das Programm als Administrator.

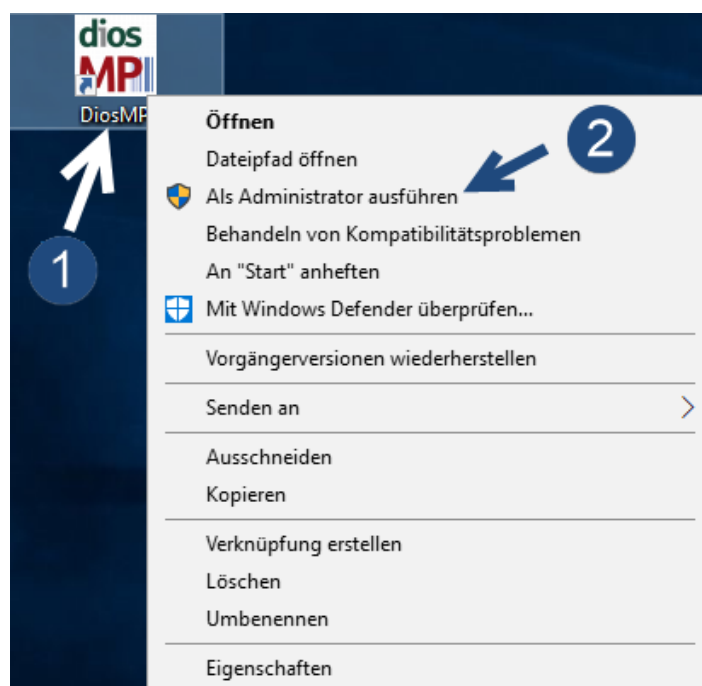


Abbildung 1: Start von DIOS MP mit erweiterten Rechten

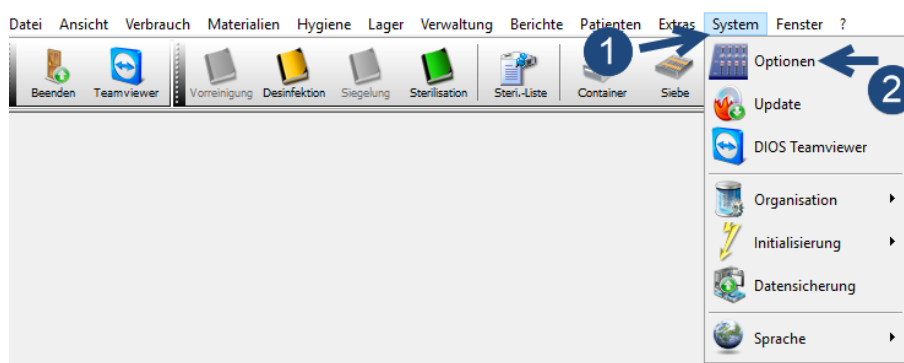


Abbildung 2: DIOS MP Optionen

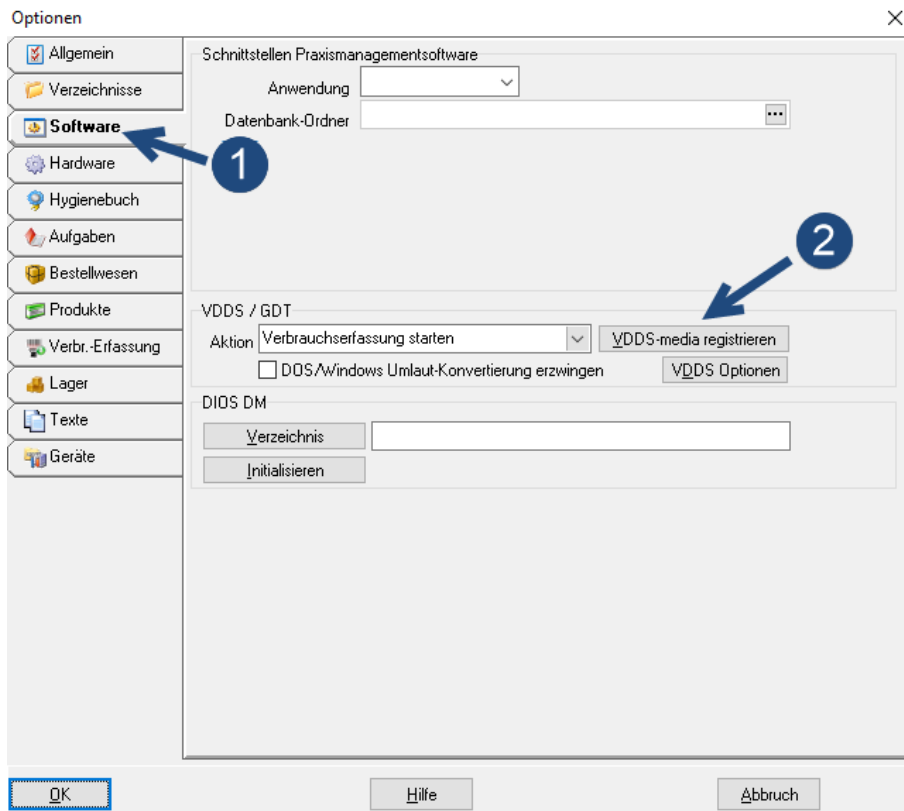


Abbildung 3: VDDS registrieren

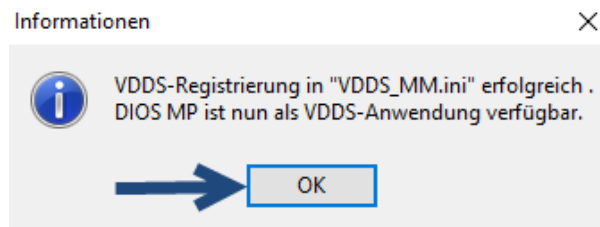


Abbildung 4: Bestätigen der Registrierung

Die VDDS Schnittstellen Aktivierung in Consys

In den Einstellungen listet Consys alle vorhandenen VDDS Anwendungen auf. Diese müssen zuvor als VDDS Partner freigeschaltet worden sein.

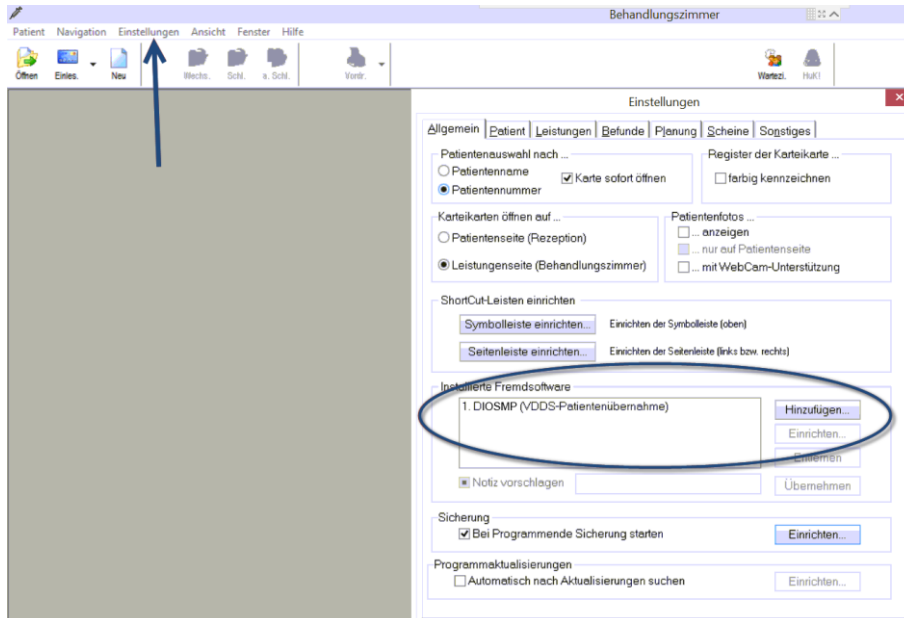


Abbildung 5: Hauptmenü

Des Weiteren kann die Ablage der Übergabe Datei durch einen Klick auf den VDDS Partner Eintrag angegeben werden.

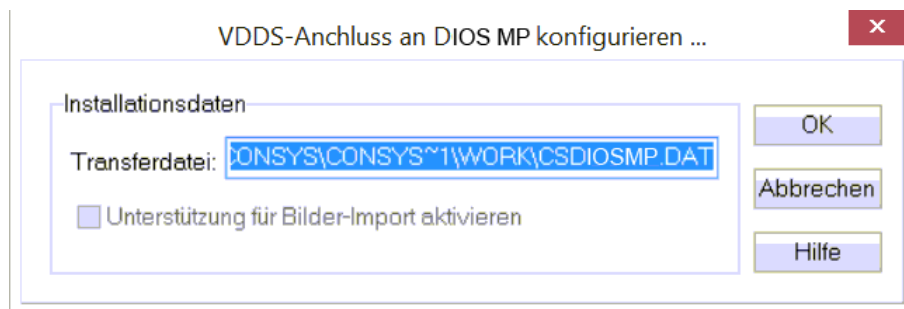


Abbildung 6: Aufruf Sonstige Einstellungen

Handlungsplan: [Zahn] Jenter, D.

Patient Briefe Formulare Neuer Plan Navigation Einstellungen Ansicht Fenster Hilfe

Öffnen Einles. Neu Wechs. Schl. a. Schl. Vordr.

Patient Leistungen Befunde Planung Scheine

Letzte 01 am 11.10.2017
Letzte R0 am 11.10.2017

Infos [Vorsorge] Termine

Datum/Arzt	Zahn	Leistungen - Jenter, D.
09.12.2015/1		Zst PSI(Bem=PSI: 0.0.0.0.0.0) *(va,LL)
08.03.2016		* Dokument: Anamnese\Anamnese 06 2014.pdf
06.05.2016/5		*(PZR durchgeführt iso)
23.08.2016/1	17-15	Ber R02(Diag=1 Konservierend/chirurgische Behandlung)(Bem=Kontrolle) *(dj/va)
09.11.2016/1		U *(37,38 bei PZR Versiegeln!)
	25-26	sk(Bem=Scharfe Kante) *(va,Jr)
13.01.2017/5		*(PZR durchgeführt iso)
01.09.2017/1		*(PZR durchgeführt jk)
11.10.2017/1		U PSI(Bem=PSI: 0.0.0.0.0.0) Zst OPG(Diag=1 Konservierend/chirurgische Behandlung)(Bem=Kontrollaufn sk(Bem=Eingeschliffen) *(va)

Datum: 21.12.2017 Arzt: 1 Bema GOZ kons. Zahn: Leistung: KI2

Leistungen Beh. Fälle Notizen Dateien Aufnahmen

Abbildung 7: VDDS Schnittstelle