

Terminalserver Kit: Barcodescanner MP SingleScan 900 1D

Scanner Konfiguration – Anschlusskabel seriell	1
Scanner Konfiguration –DIOS ComServer	3
DIOS ComServer Einstellungen	4

Für den Einsatz in einer Terminalserver Umgebung muss der Scanner an einen seriellen Anschluss (RS232) am PC direkt angeschlossen werden oder am DIOS ComServer. Dafür muss der Scanner auf eine serielle Schnittstelle umprogrammiert und mit einem seriellen Kabelanschluss versehen werden. Zudem muss im ComServer die Übertragungsrate auf 115200 Bits/s geändert werden!



Scanner Konfiguration – Anschlusskabel seriell

Installationsbeschreibung Terminalserver Kit MP SingleScan 900 1D

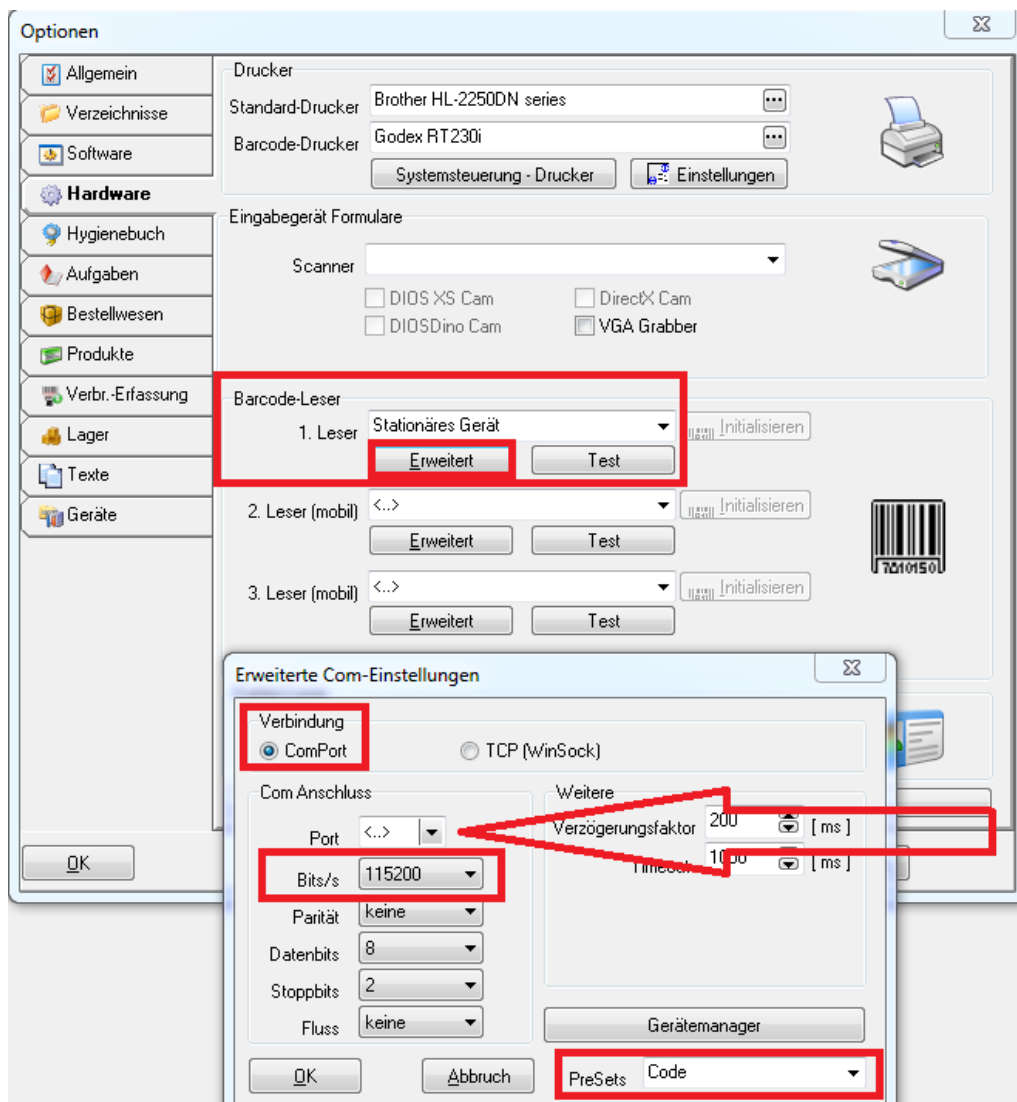


Abbildung 1: Bits/S anpassen

Installationsbeschreibung Terminalserver Kit MP SingleScan 900 1D

Scanner Konfiguration –DIOS ComServer

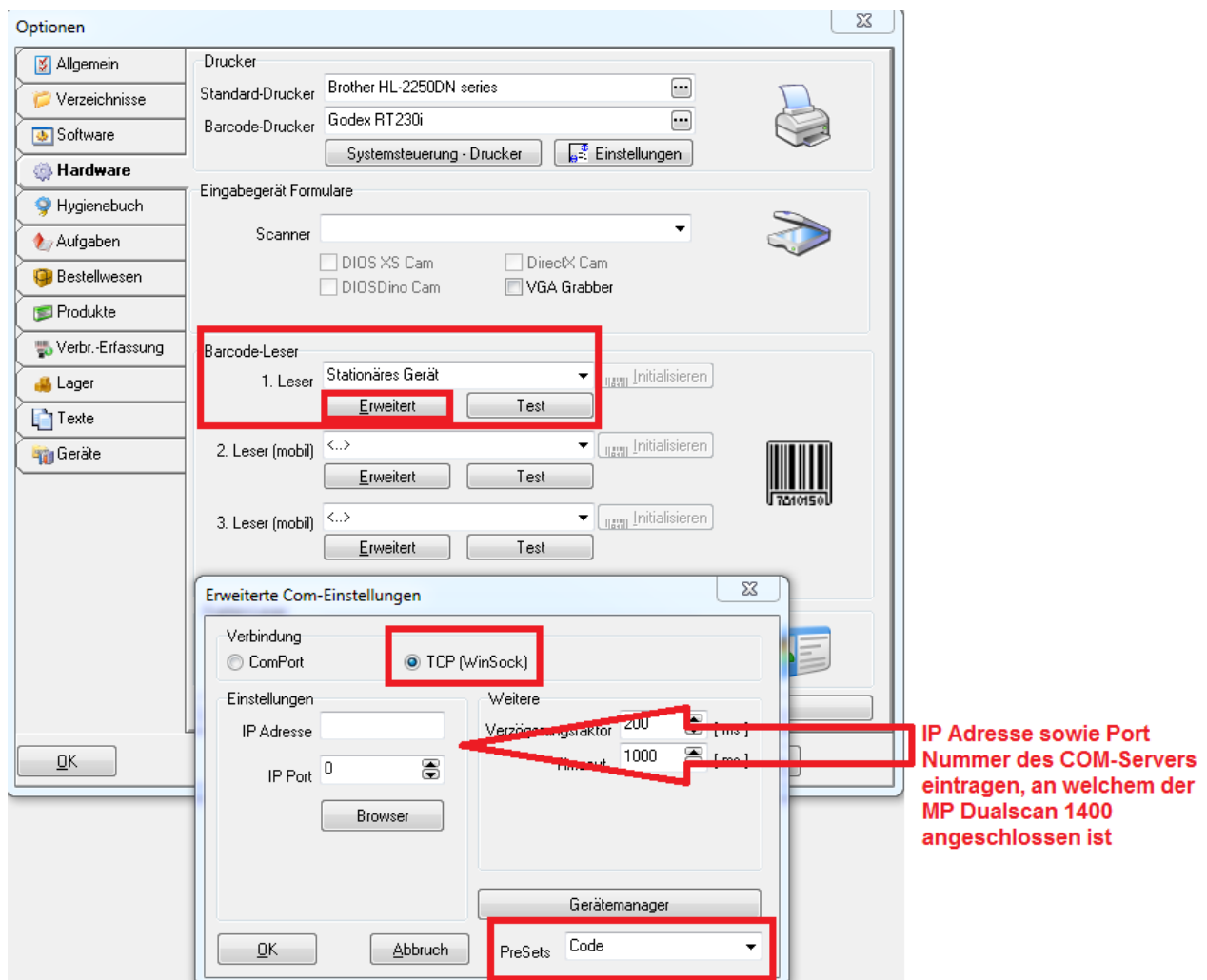
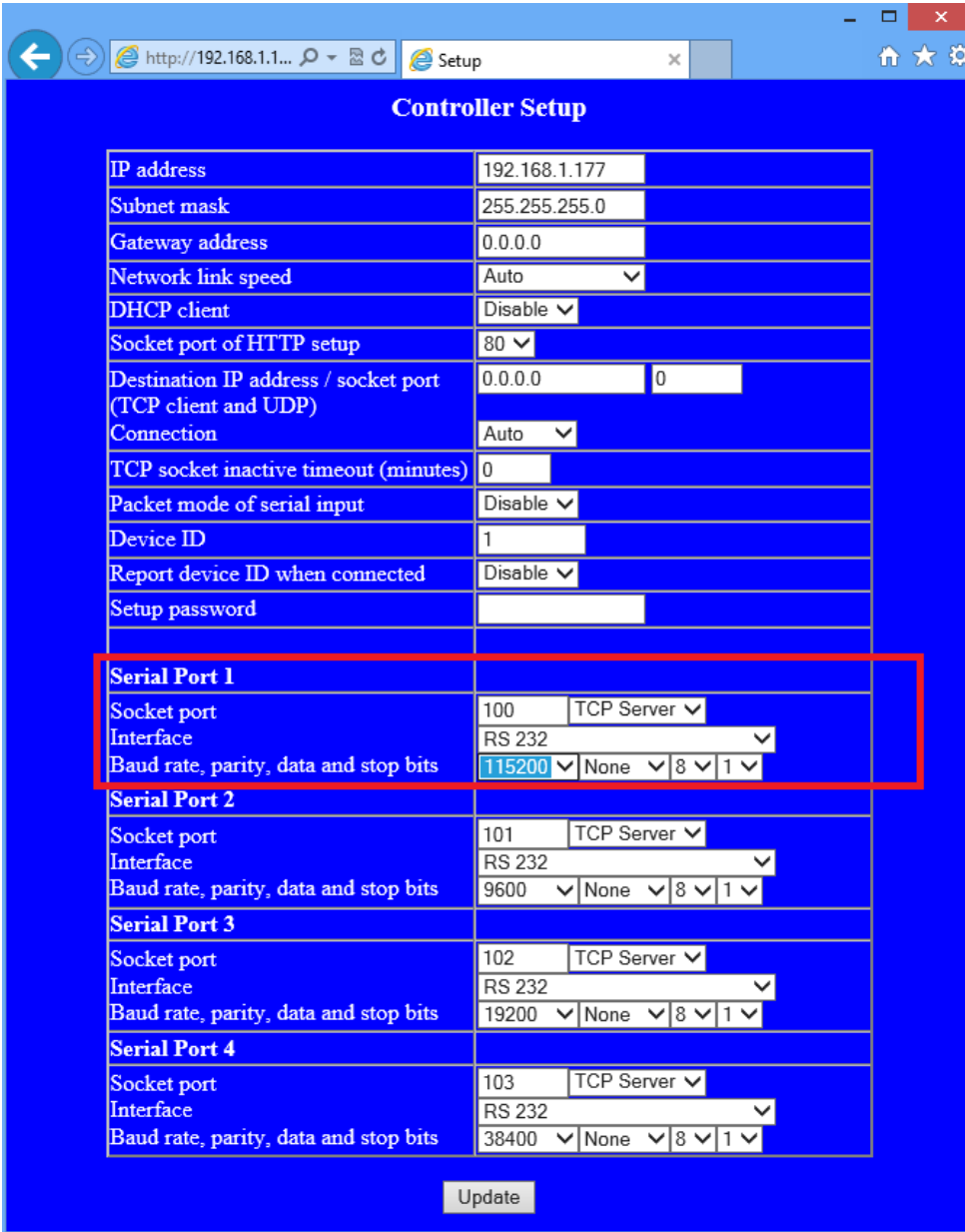


Abbildung 2: IP Adresse und Port eintragen

DIOS ComServer Einstellungen



The screenshot shows a web browser window with the URL <http://192.168.1.1...> and the page title "Setup". The main content is a "Controller Setup" form with the following fields:

IP address	192.168.1.177
Subnet mask	255.255.255.0
Gateway address	0.0.0.0
Network link speed	Auto
DHCP client	Disable
Socket port of HTTP setup	80
Destination IP address / socket port (TCP client and UDP)	0.0.0.0 0
Connection	Auto
TCP socket inactive timeout (minutes)	0
Packet mode of serial input	Disable
Device ID	1
Report device ID when connected	Disable
Setup password	
Serial Port 1	
Socket port	100 TCP Server
Interface	RS 232
Baud rate, parity, data and stop bits	115200 None 8 1
Serial Port 2	
Socket port	101 TCP Server
Interface	RS 232
Baud rate, parity, data and stop bits	9600 None 8 1
Serial Port 3	
Socket port	102 TCP Server
Interface	RS 232
Baud rate, parity, data and stop bits	19200 None 8 1
Serial Port 4	
Socket port	103 TCP Server
Interface	RS 232
Baud rate, parity, data and stop bits	38400 None 8 1

An "Update" button is located at the bottom center of the form.

Abbildung 3: COM Server



Die Einstellungen werden über den Button *Update* im COM Server gespeichert!