

# Faro Podotherm

Diese Anleitung betrifft folgende Geräte:

Faro Podotherm ATV65

Faro Podotherm UTV65

**Hinweis: Serielles Kabel Typ1 erforderlich!**

## Einstellungen im Programm

Gehen Sie in diosMP in die Optionen und dann in die Kategorie "Hygiene" und klicken Sie dort auf den Reiter "Desinfektion".

Klicken Sie nun auf den Button "Hinzufügen".

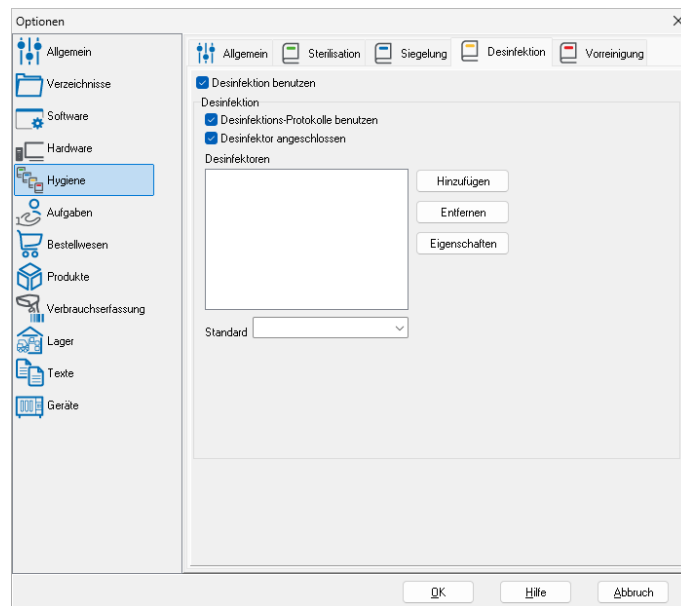


Abbildung 1: Schnittstelle hinzufügen

Geben Sie unter "Bezeichnung" den Namen des Geräts an.

Im Auswahlfeld "Schnittstelle" wählen Sie "Direktverbindung" aus.

Im Auswahlfeld "Typ" wählen Sie "Serieller Drucker Emulation".

Klicken Sie nun auf den Button "..." rechts neben dem Auswahlfeld "Schnittstelle".

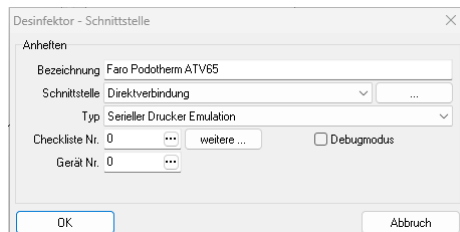


Abbildung 2: Schnittstelle konfigurieren

## Verbindungsarten

### Verbindungsart 1: COMServer Anbindung (empfohlen)

Markieren Sie bei "Verbindung" den Punkt "TCP (WinSock)".

Wählen Sie bei dem Auswahlfeld "Preset" "Nitram" aus und bei dem Auswahlfeld "Format" wählen Sie "Faro" aus.

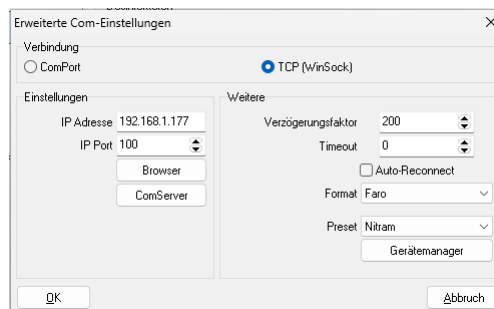


Abbildung 3: Schnittstellendetails - konfigurieren COM-Server

## Verbingsart 2: Direkte serielle Anbindung

Markieren Sie bei "Verbindung" den Punkt "ComPort".

Wählen Sie bei dem Auswahlfeld "Preset" "Nitram" aus und bei dem Auswahlfeld "Format" wählen Sie "Faro" aus.

Wählen Sie bei "Port" den entsprechenden ComPort aus, an dem Sie das Gerät angeschlossen haben.

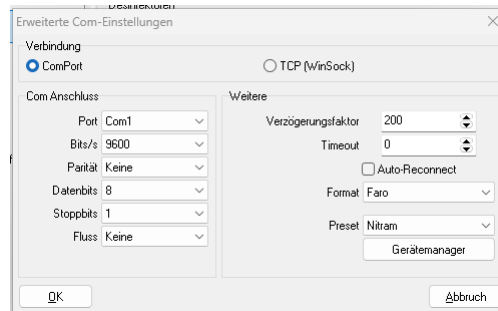


Abbildung 4: Schnittstellendetails konfigurieren - Direktverbindung