

Das Fenster Verbrauchserfassung - Buttonleiste

Das Fenster *Verbrauchserfassung* gliedert sich in vier verschiedene Abschnitte: in die *Buttonleiste* (1), in die *Vorgabefelder* (2) und in die *Datentabellen* (3).

Die *Statusleiste* gibt Auskunft über den aktuellen Buchungsmodus.

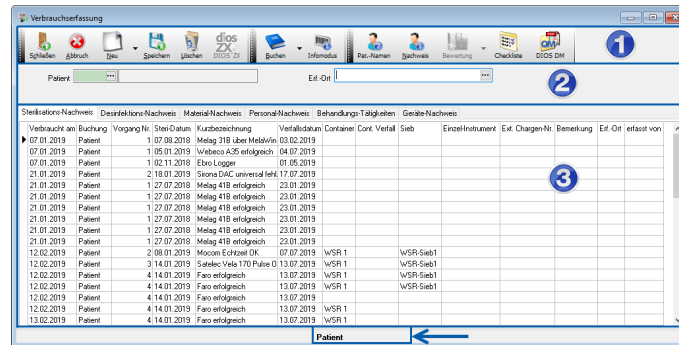


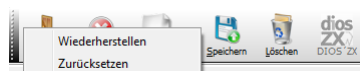
Abbildung 1

Buttonleiste (1)

Die Buttonleiste (in oben abgebildetem Screenshot mit einer 1 markiert) im Fenster *Verbrauch* besteht aus drei Elementen. Diese drei Elemente können beliebig den individuellen Bedürfnissen angepasst werden, verschieben Sie ein Element z.B. an eine andere gewünschte Position.



Sollten die Buttons nicht vollständig dargestellt werden, klicken Sie bitte einmal mit der rechten Maustaste auf die betreffende Buttonleiste und wählen den Punkt *Zurücksetzen*. Sollen die individuellen Anpassungen wieder rückgängig gemacht werden, wählen Sie bitte den Punkt *Wiederherstellen* aus dem rechten Maustastenmenü.



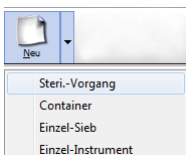
Die Buttonleiste stellt Ihnen folgende Buttons zur Verfügung:



Schliessen: Button beendet die *Verbrauchserfassung* und schließt das Fenster. Achten Sie zuvor darauf, dass alle getätigten Eingaben gespeichert wurden.



Abbruch: Button bricht getätigte Eingaben ab, leert alle Datenfelder und stellt das Fenster wieder zur neuen Dateneingabe zur Verfügung.



Neu: Der Button *Neu* wird aktiviert sobald eine *Patientennummer* eingegeben wurde. Über den Drop-Down-Pfeil stehen Ihnen für die manuelle Dateneingabe im Register *Sterilisations-Nachweis* direkt die Auswahlmöglichkeiten *Sterilisationsvorgang*, *Container*, *Einzel-Sieb* und *Einzel-Instrument* zur Verfügung. Der Auswahldialog ändert sich je

Register. Generell empfehlen wir die Dateneingabe mit dem Barcodescanner, da dann direkt die Nachweisart erkannt und hinzugefügt wird. Sie sparen sich so einige Mausclicks.



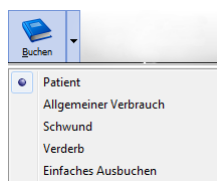
Speichern: Nach der Eingabe von Daten bitte immer auf den Button *Speichern* klicken.



Löschen: Durch diesen Button wird ein bereits gespeicherter *Verbrauch* gelöscht. Markieren Sie dazu die zu löschende Tabellenzeile und klicken anschließend auf den Button. Ggf. erfolgt direkt eine Abfrage, ob die zuvor verbrauchten Daten wieder in den *Bestand* zurückgebucht werden soll.



diosZX: Anwender unserer Praxisverwaltungssoftware (PVS) diosZX haben über diesen Button die Möglichkeit wieder zurück in die Abrechnung zu springen. Möglicherweise wird dieser Button ausgegraut dargestellt, nach Wechsel von diosZX zu diosMP wird er aktiviert.



Buchen: Der Button *Buchen* liefert die Unterscheidungsmöglichkeiten eines Buchungsvorgangs: Hier kann zum Einen direkt am *Patienten* verbucht werden, weiterhin steht ein *Allgemeiner Verbrauch* zur Verfügung. Ist die *Benutzeranmeldung* aktiviert, wird dokumentiert, wann welches *Material* von welchem *Mitarbeiter* gebucht wurde. *Schwund* und *Verderb* werden genutzt um verschwundenes bzw. verdorbenes *Material* dokumentiert auszubuchen. Wird eine dokumentierte Buchungsart gewählt, besteht im weiteren Programmverlauf jederzeit die Möglichkeit sämtliche Filterkriterien auszuschöpfen. Der letzte Auswahlpunkt *Einfaches Ausbuchen* ermöglicht die Materialbuchung OHNE Dokumentation.



Infomodus: Der Button *Infomodus* wird genutzt um die in der *Produktverwaltung* gespeicherte *Buchungsinformation* zu diesem Material auszugeben. So sieht der Anwender direkt, worauf bei Verwendung dieses Materials zu achten ist oder welche Spezifikationen zu beachten sind beim Buchungsvorgang oder Umgang mit einem *Produkt*.



Pat.-Namen: Ist die Praxisverwaltungssoftware (PVS) direkt mit dieser Anwendung in den *Optionen*, Register *Software* verknüpft, werden durch Mausclick auf diesen Button alle *Patientennummern* mit den zugehörigen *Patientennamen* abgeglichen, ansonsten geschieht der Datenabgleich durch den *Patienteneditor*.



Nachweis: Über diesen Button wird das Fenster *Behandlungsnachweis* geöffnet; hier kann direkt die *Konformitätserklärung* oder der *Patienten-Behandlungsnachweis* ausgegeben werden.



Bewertung: Anwender des Zusatzmoduls *Kennzahlen* bewerten über diesen Button die gespeicherten Nachweise.



Checkliste: Der Button *Checkliste* ist gekoppelt mit dem Feld *Erf.-Ort* und ist nur im Zusammenhang mit gespeicherten *Gerätechecklisten* für ausgewählten *Raum* nutzbar. Dann wird der Button zur *Erlедigung* der erforderlichen *Checklisten* genutzt. Die *Erlедigung* der *Checkliste* wird in der *Geräteverwaltung* überprüft.



QM-Button: Ist unser diosDM, welches Sie zur Erstellung Ihres QM-Handbuchs nutzen, in den Programmoptionen, Register *Software*, als Verknüpfung gespeichert, öffnet sich durch einen Mausclick auf diesen Button diosDM mit dem benötigten Dokument. Hier kann dann direkt z.B. die

Arbeitsanweisung für das Vorgehen in der Verbrauchserfassung nachgelesen werden.