

## 018 Neuanlage aus Produktpool

### Neuanlage aus Produktpool

Ein neues *Produkt* kann über die *Mehrfachauswahl* des *Neu*-Buttons aus dem *Produktpool* angelegt werden. Dies empfiehlt sich, wenn in der Praxis kein Barcodescanner zur Verfügung steht. Die Informationen zu dem *Produkt* werden aus dem *Produktpool* abgerufen und stehen somit direkt für die Neuanlage des *Produktes* zur Verfügung. Dieser *Produktpool* muss vom Anwender angelegt werden.

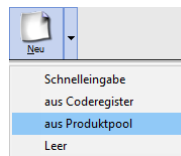


Abbildung 1

Hierzu wird der *Produktpool*, der als MS Excel-Datei vorliegt, in das Programm importiert. Wählen Sie dazu bitte den Menüpunkt *Materialien*, Auswahlpunkt *Administration*, *Importieren*.

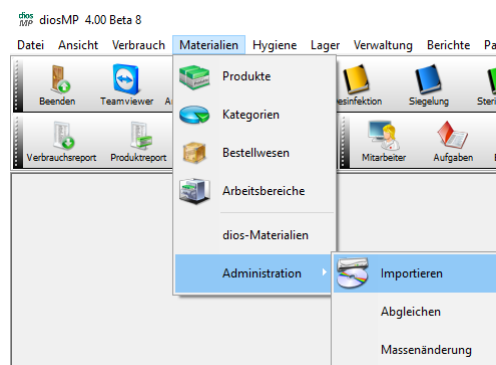
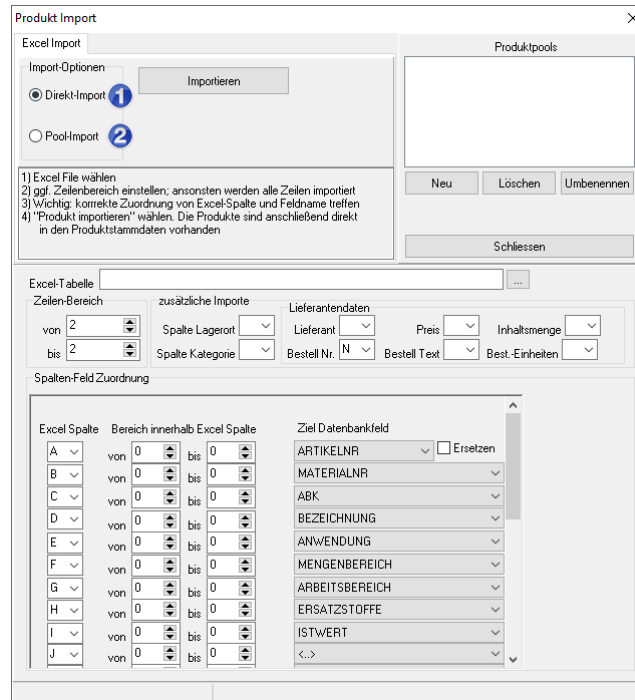


Abbildung 2

Das Fenster *Produkt Import* öffnet sich. Entscheiden Sie sich hier bitte direkt für den *Pool-Import* (2). Beim *Direkt-Import* werden die *Produktangaben* direkt in die *Produktstammdaten* gespeichert. Dies ist nur dann sinnvoll, wenn alle enthaltenen *Produkte* aktuell im Praxisbetrieb verwendet werden.



**Produkt Import**

Excel Import

Import-Optionen

Direkt-Import 1  Pool-Import 2

Importieren

Produktstammdaten

Neu Löschen Umbenennen

Schliessen

1) Excel File wählen  
2) ggf. Zeilenbereich einstellen; ansonsten werden alle Zeilen importiert  
3) Wichtig: korrekte Zuordnung von Excel-Spalte und Feldname treffen  
4) "Produkt importieren" wählen. Die Produkte sind anschließend direkt in den Produktstammdaten vorhanden

Excel-Tabelle

Zeilen-Bereich

von 2 bis 2

zusätzliche Importe

Spalte Lagerort Spalte Kategorie

Lieferantendaten

Lieferant Preis Inhaltsmenge

Bestell Nr. N Bestell Text Best.-Einheiten

Spalten-Feld Zuordnung

Excel Spalte	Bereich innerhalb Excel Spalte	Ziel Datenbankfeld
A	von 0 bis 0	ARTIKELNR <input type="checkbox"/> Ersetzen
B	von 0 bis 0	MATERIALNR
C	von 0 bis 0	ABK
D	von 0 bis 0	BEZEICHNUNG
E	von 0 bis 0	ANWENDUNG
F	von 0 bis 0	MENGENBEREICH
G	von 0 bis 0	ARBEITSBEREICH
H	von 0 bis 0	ERSATZSTOFFE
I	von 0 bis 0	ISTWERT
J	von 0 bis 0	<..>

Abbildung 3

Bei der Auswahl *Pool-Import* ändert sich direkt die Beschreibung. Bitte beachten Sie diese:

Wählen Sie die MS Exceldatei über den *Drei-Punkt*-Button aus

Stellen Sie den Zeilenbereich ein

Ordnen Sie dem Spaltenbereich der Tabelle den jeweils *korrekten* Feldnamen zu

Markieren Sie den zu nutzenden, vorhandenen *Produktpool*, oder erstellen Sie über darunterliegendem Button *Neu* einen neuen *Produktpool* und markieren diesen

Abschließend den Button *Importieren* anklicken

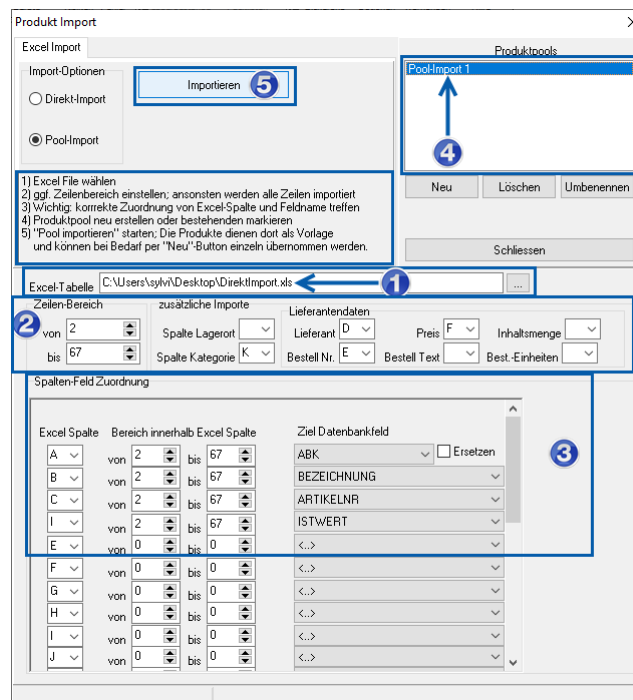


Abbildung 4

**An allen anderen Praxiscomputern MUSS das Programm beendet sein!**

Bitte bestätigen Sie dann die folgende Sicherheitsabfrage mit **OK**.

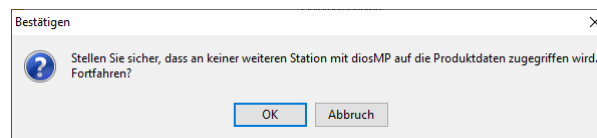


Abbildung 5

Anschließend wird das Fenster *Produkte* geöffnet. Wählen Sie hier über die *Mehrfachauswahl* des Buttons *Neu* den Punkt aus *Produktpool* aus und entscheiden sich bei mehreren Pools für den passenden.

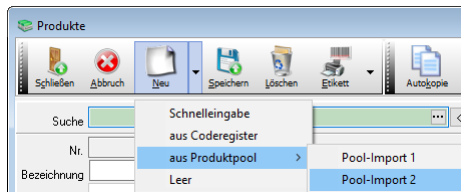


Abbildung 6

Direkt öffnet sich das Fenster *Produkt aus Produktpool*. Markieren Sie hier das anzulegende *Produkt* und bestätigen mit *OK*.

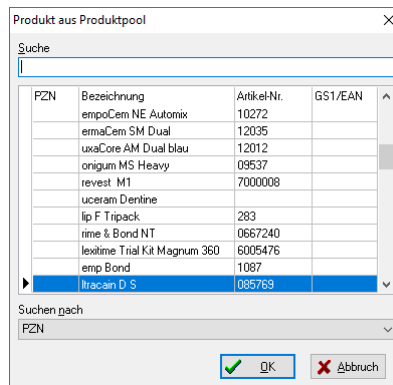


Abbildung 7

Die Angaben aus dem *Produktpool* werden direkt in die entsprechenden Felder des Fensters *Produkte* gespeichert. Vervollständigen Sie die Angaben und legen eine *Lieferung* zu dem *Produkt* an, sobald diese eintrifft.

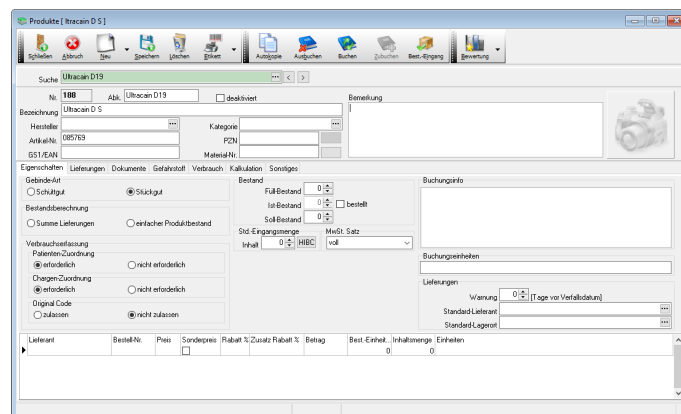


Abbildung 8