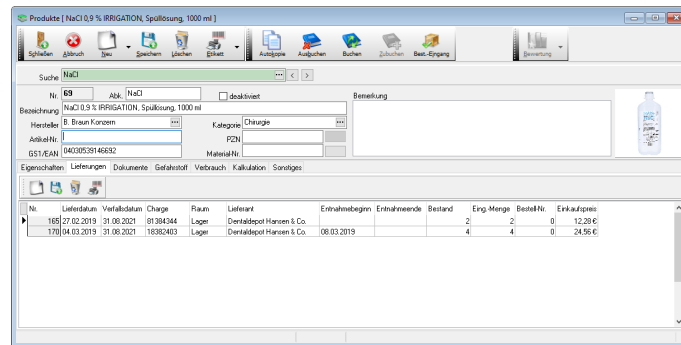


## 006 Register Lieferungen



Im Register *Lieferungen* werden alle bisher gespeicherten Lieferungen zu dem aufgerufenen *Produkt* tabellarisch ausgegeben.



Abbildung 1

Je nach dem Informationsgehalt des Produktbarcodes werden in der Lieferzeile bereits einige Zellen mit den Angaben aus dem Barcode gefüllt. Füllen Sie fehlende Angaben aus und speichern abschließend.

**Nr.:**

fortlaufende, nicht veränderbare Liefernummer

**Lieferdatum:**

Datum der Anlieferung, Tagesdatum aus den Computereinstellungen

**Verfallsdatum:**

gibt Aufschluss über den Verwendungszeitraum der Produktlieferung

**Charge:**

hier wird die Produktcharge zu der Lieferung angegeben

**Raum:**

Lagerort, an dem das Produkt aufbewahrt wird

**Lieferant:**

informiert, welcher Lieferant welche Lieferung geliefert hat

**Entnahmebeginn:**

hier wird das Datum angegeben, an dem die Produktlieferung erstmalig verwendet wird (Sobald der Produktbarcode bescannt wird, wird das Datum mit dem Computertagesdatum gefüllt.)

**Entnahmeende:**

Das Entnahmeende wird entweder durch das "Verbrauchen" der Liefermenge gefüllt, kann ebenfalls manuell

bestimmt und gespeichert werden

**Bestand:**

Bei Anlieferung dieser Produktlieferung wird bei der Erfassung die Eingangsmenge der Lieferung in die Zelle Bestand übertragen. Der Wert in der Zelle Bestand wird automatisch mit jedem Verbrauchsscann verringert, soweit es sich hier um ein Stückgut handelt

**Eingangsmenge:**

Der Wert in der Zelle Eingangsmenge entspringt entweder den Informationen aus dem gescannten Produktbarcode und/oder wird von Ihnen manuell eingetragen und gespeichert. Der Wert in diesem Feld kann nicht verändert werden

**Bestellnr.:**

Wird in der Praxis das Bestellwesen genutzt, wird hier automatisch die Nummer der betreffenden Bestellung ausgegeben.

**Einkaufspreis:**

Der Wert in der Zelle Einkaufspreis errechnet sich aus den Preis- und Rabattangaben zu dem Produkt. Zusätzlich wird hier ggf. der Lieferantenrabatt berücksichtigt

Wird das Programm mit aktiver Benutzeranmeldung betrieben, wird hier zusätzlich die Spalte Mitarbeiter hinzugefügt. So erschließt sich direkt welcher Mitarbeiter diese Produktlieferung eingebucht bzw. bearbeitet hat.

**Wir empfehlen die Nutzung des MP DualScan Barcodescanners zur Erfassung aller produktrelevanter Daten.**

Wird eine neue Lieferung OHNE Verwendung des MP DualScan Barcodescanners angelegt oder es handelt sich um einen Produktbarcode OHNE Lieferangaben, stehen verschiedene Wege zur Verfügung:

Nutzung des Neu-Buttons zur Anlage einer neuen Lieferung zu dem aufgerufenen Produkt,

direktes Eintippen der Produktangaben in den jeweiligen Tabellenzellen und

Neu-Anlage einer Lieferung über das rechte Maustastenmenü, Auswahlpunkt Neu.

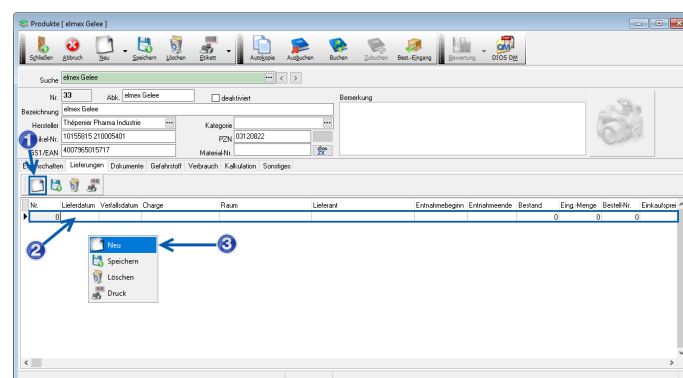


Abbildung 2

Speichern Sie alle Angaben zur Lieferung. Der Bestand dieser Lieferung wird sich durch dokumentierte

Verbräuche reduzieren. Bei Unterschreitung des *Soll-Bestandes* und/oder bei Überschreitung des *Verfallsdatum* wird eine Warnung vom Programm ausgegeben.



Eigenschaften Lieferungen Dokumente Gefahstoff Verbrauch Kalkulation Sonstiges												
No.	Lieferdatum	Verfallsdatum	Charge	Raum	Lieferant	Entnahmbeginn	Entnahmeende	Bestand	Eing. Menge	BestellNo.	Erk.kaufpreis	Mitarbeiter
126	05.10.2019	01.03.2021	11942344		Behandlungszim/DIOS-Apothek				5	5	0	5,00 € AH

Abbildung 3

Im Register *Lieferungen* stehen vier Buttons zur Bearbeitung der *Lieferungen* zur Verfügung.



**Neu:** Eine neue Tabellenzeile wird für eine neue *Lieferung* erzeugt



**Speichern:** Alle Angaben zu einer *Lieferung* werden gespeichert



**Löschen:** Die *Lieferung* mit der Dreieck-Markierung wird gelöscht, wenn noch keine *Verbräuche* zu dieser *Lieferung* erfasst wurden



**Etikett drucken:** Die *Lieferung* mit der Dreieck-Markierung wird als Barcodeetikett ausgegeben

Hier geht's weiter: